

Anleitung fuer einen Backup Ihrer Daten mit phpMyAdmin

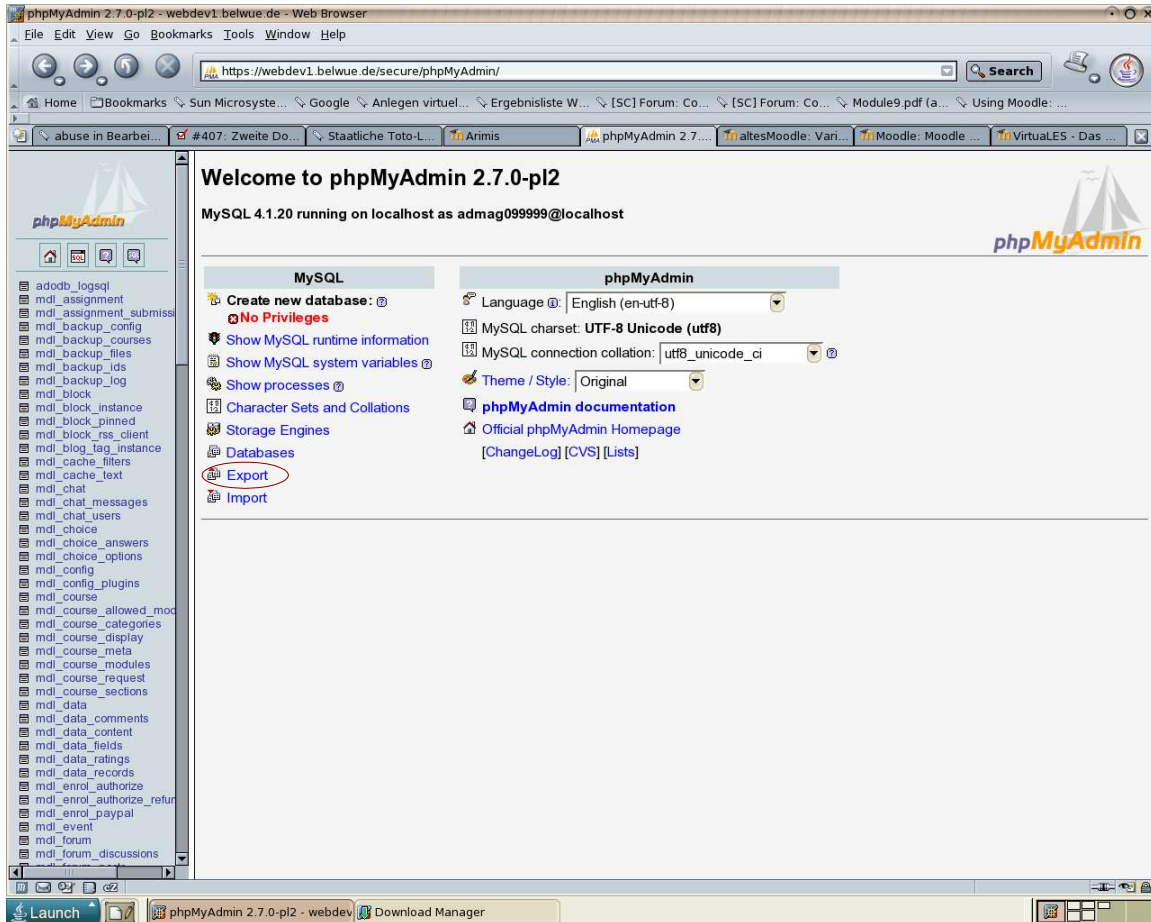
1. Oeffnen der Anwendung

Oeffnen Sie mit Ihrem Browser die Adresse:

<https://ihredomaene.de/secure/phpMyAdmin>

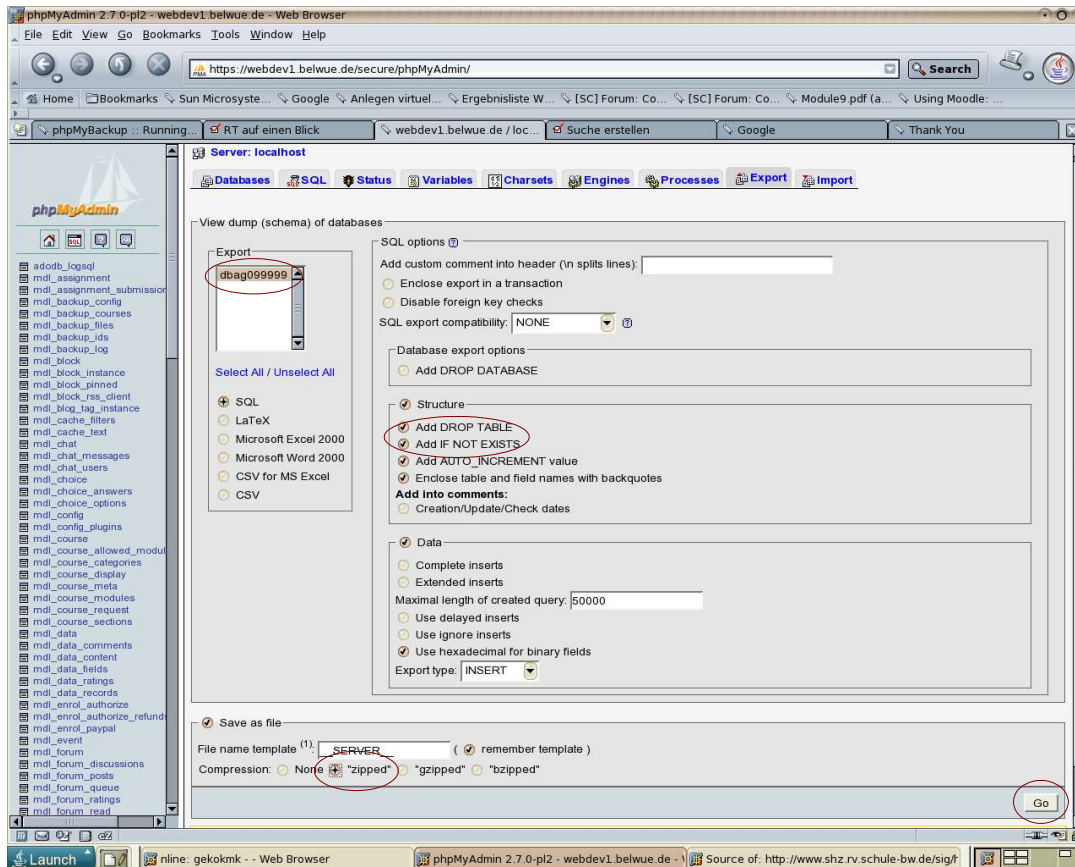
2. Sichern der Datenbank

Da Sie pro Auftritt nur eine Datenbank besitzen, koennen Sie auch nur dies sichern. Klicken Sie hierzu auf „Export“.



3. Die Einstellungen fuer den Backup machen

- Waelhen Sie die Datenbank aus.
- Stellen Sie, wie auf der Grafik angezeigt, die Backupoptionen ein.
- Sichern Sie die Datei auf Ihrem PC.



4. Zurueckspielen der Daten

Sollten sich beim Update Schwierigkeiten ergeben und die Datenbank muss zurueckgespielt werden, sind einige Vorkehrungen zu treffen.

4.1 Moodle ist die einzige Anwendung, die auf die Datenbank zugreift:

Dann muessen Sie lediglich in der Backup-Datei zwei Zeilen entfernen.

```
„CREATE DATABASE `dbag099999` DEFAULT CHARACTER SET latin1 COLLATE latin1_swedish_ci;  
USE dbag099999;“
```

Jetzt koennen sie mit phpMyAdmin die Datei wieder auf den Server aufspielen.

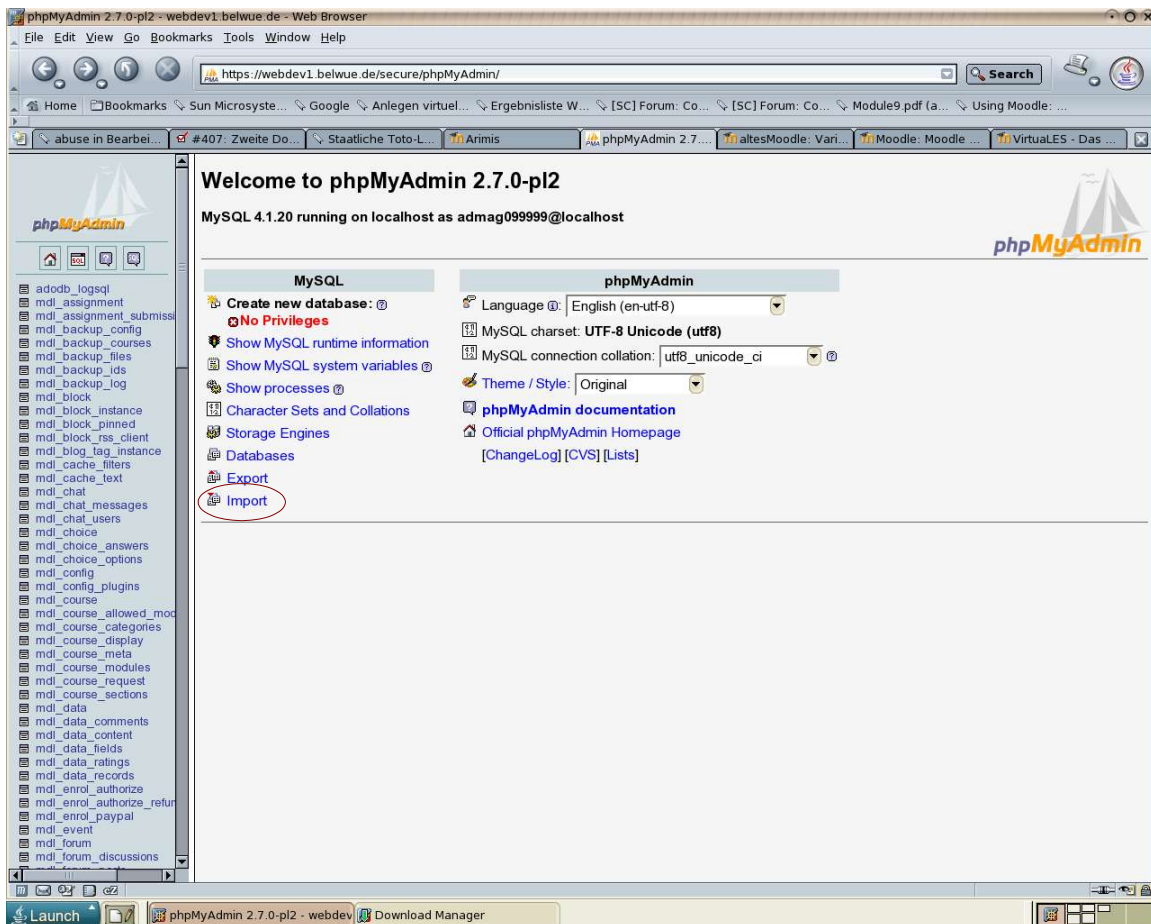
4.2. Neben Moodle greifen noch andere Anwendungen auf die Datenbank zu

Sollten mehrere Anwendungen auf die Datenbank zugreifen, sollten sie beachten, dass bei einem Ruckspielen der Daten alle Anwendungen betroffen sind. D.h. eventuell neue Daten ueberschrieben werden, die seit der letzten Sicherung angelegt wurden.

Moechten Sie nur Moodletabellen zurueckspielen, muessen Sie in der Backupdatei die entsprechenden Eintraege herausuchen. Moodletabellen beginnen in der Regel mit dem Praefix „mdl_“. Lediglich die Tabelle „adodb_logsql“ hat diesen Praefix nicht.

4.3 Restore der Daten mit phpMyAdmin

-Klicken Sie auf „Import“ in der Startseite von PhpMyAdmin



-wählen Sie die Datei zum zurueckspielen:

